

築夢舞台 幸福校園



TAJEN UNIVERSITY

大仁科技大學



2019春季班大陸地區短期研修生 簡章

聯繫窗口：兩岸事務中心



葉心怡 主任
QQ: 1624621081



王文君 秘書
QQ: 2583656635



王于綺 秘書
QQ: 1946519787



技專院校校園環境管理
現況調查暨績效評鑑



科技部專案計畫平均經費
2015天下雜誌報導



科技部專案計畫平均經費
2015天下雜誌報導



科大外籍教師比例
2015天下雜誌報導



大學新生成長人數
104學年度



2015、2016
海外聯招僑生申請錄取人數



世界國際發明展
2013-2016



世界國際發明展
2013-2016



世界國際發明展
2013-2016



世界國際發明展
2013-2016



世界國際發明展
2013-2016



日間部四技學生人數

目錄

壹、	重要日期程表.....	2
貳、	關於大仁.....	3
參、	申請資訊及入學規範.....	4
肆、	學校對口單位協助提供材料.....	5
伍、	研習費別.....	6
陸、	住宿信息.....	7
柒、	移民署辦證規定.....	8
捌、	各系主任聯絡資訊.....	9

壹、重要日期程表

項目	日期	備註
申請研習時間	即日起	申請來台研習簡章可向當地學校外事部或負責單位索取，亦可以E-mail向本校國際暨兩岸事務處索取。
申請研習截止日期	2018年11月30日	大陸友校備齊申請檔，統一向本校國際暨兩岸事務處提出申請。
入台許可證 電子檔傳送	2018年12月底 至 2019年1月中旬	掃描檔以E-mail傳送至學校負責單位進行確認，請申請學生自行以雷射印表機彩色滿版列印。
預計報到時間	2019年2月14日 至 2019年2月17日	以校為單位(須團進團出)，抵達高雄小港機場或高鐵左營站由學校統一接送。
開學日 研習開始	2019年2月18日	
期末評量結束日 研習結束	2019年6月21日	
離台時間	2019年6月22日 至 2019年6月25日	期末評量結束日後4日內，以校為單位由學校統一送機。
成績單寄發	2019年8月下旬	寄回原學校窗口承辦人員。

本注意事項若有未盡事宜，依本校相關規定辦理

貳、 關於大仁

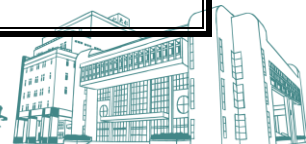
本校為創辦人黃道宜先生與蔡李鶯女士於 1966 年創辦，以培育藥學專業人才起家，秉持「力學行仁」的校訓，踏實辦學，臺灣教育主管當局於 1999 年 8 月正式核准改制為「大仁技術學院」，2005 年改名為「大仁科技大學」；在精緻農業、生技與休閒產業等領域皆有得天獨厚的教學資源，不僅落實政府大力推動的終身教育政策，更是目前擁有全臺灣完整一貫的技職體系。建校四十多年來，在本校董事會的領導、工商界的支持、校友及全體教職員生辛勤耕耘下而得以穩健發展，不斷朝向「建立一個以『健康、管理、休閒、社會福利』四大志業的現代桃花源」遠景目標而努力。

本校位於南臺灣的屏東縣鹽埔鄉，還有全臺灣唯一的農業生物科技園區坐落在旁，鄰近還有臺灣第二大都高雄市，與臺灣著名景點墾丁半島風景區離本校約 1.5 小時車程。現有校區廣達三十公頃、校園寬闊優美，設施完善；學生人數 8,500 餘人，設有 3 學院、16 系 5 學程及 6 碩士點，規模之大，位居臺灣高屏地區前三大技職院校，現任校長為王駿發博士。本校並於 2013-2017 年度參與國際發明展，獲得優異成績，共獲得 42 金、65 銀、53 銅及 12 項特別獎(持續增加中)，得獎牌數在全臺灣科技大學中名列前茅，表現十分優異。

本校致力於兩岸教育之雙向交流，現有大陸姐妹校 162 所；大陸短期研修生一年約 300 人，寒暑假達 15 所大陸高校教師至校進行 1-2 周教師培訓，與大陸姐妹校在產學科研等多元的合作上，均樹立良好口碑，為兩岸高等教育之全面交流奠定優良典範。

本校各院系總覽

藥學暨健康學院	
■ 藥學系(含碩士班)	■ 護理系
■ 環境與職業安全衛生系(含環境管理碩士班)	■ 寵物照護暨美容學士學位學程
■ 生物科技系(含碩士班)	■ 消防安全學位學程
■ 食品科技系(含碩士班)	
人文暨資訊學院	
■ 資訊應用與管理系	■ 文化创意產業研究所
■ 資訊工程與娛樂科技系	■ 應用外語系(英、日文組)
■ 數位多媒體設計系	■ 社會工作系
■ 行銷與流通管理系	■ 幼兒保育系
■ 銀髮創意產業管理學位學程	■ 生命關懷事業學士學位學程
休閒暨餐旅學院	
■ 休閒運動管理系(含休閒事業管理碩士班)	■ 時尚美容應用系
■ 觀光事業系	■ 原鄉發展與應用學位學程
■ 餐旅管理系	



申請資訊及入學規範

- 一、申請資格：申請人須為與本校簽訂「合作協定書」之大陸地區大專院校之在學本科學生及專科生(五專須4、5年級)。
- 二、學生申請文件：大陸地區人民入出臺灣地區申請書。
- 三、申請人須經由在學之學校推薦，依規定向本校提出申請，並由原學校統一將名單寄送本校審查後，再由國際暨兩岸事務處辦理入出境手續；待核准通過後，發送「入出境許可證」及「來台入學手冊」予申請學校轉發申請人。
- 四、請依個人「入出境許可證」可停留之天數，於證件有效期內，自行購買來回機票，並以校為單位抵台，本校將統一安排專人專車於「高雄國際機場」或「高雄左營高鐵站」接送；本校距離小港機場約50分鐘車程；距離高雄左營高鐵站約40分鐘，可視起飛站搭乘適當直航班機來返。
- 五、研習時間一學期約5個月，研習課程以申請者原學校當學期專業系(所)課程為原則，以本校各系重點精華課程及實作課程為優先考慮；每學期最低修課下限16學分，應屆畢業班至少研習9學分，可跨部及跨系選課隨班研習；其他系所如有選課規定則另訂公告；請事先諮詢原學校課程與學分數之對接性，並遵循相關規定。
- 六、學生來臺研修停留期間逾二個月者，邀請單位應協助辦理疾病意外事故保險及健康檢查。
- 七、大陸地區學生來臺研修，不得從事校外實習。
- 八、因醫護類課程需求，護理系同學請攜帶護士服1套(白大褂即可)；藥學系同學請攜帶工作服；建議利用寒假期間預習專業英文，以利來台課程學習。
- 九、學生來台研習期間須住宿本校學生宿舍，並遵守臺灣及校內規範與紀律，管理輔導單位為國際暨兩岸事務處、學務處及各學系。
- 十、學生完成課程研修，將於學期末頒發研修證明，成績單另寄送原學校。



參、 學校對口單位協助提供材料

請以學生姓名為檔名，1位同學1個資料夾提供檔案

項次	繳交材料	備註
1	大陸地區人民入出臺灣地區申請書。	格式為 Excel 檔
2	申請者居民身分證含正反面(彩色版，在同一面)。	格式為 jpg 或 jpeg 檔
3	<p>大頭照相片</p> <p>(1) 需脫帽，五官面貌清晰，正面且不遮蓋之照片。</p> <p>(2) 以頭部及肩膀頂端近拍，使頭部高佔據整張照片高度約為三分之二。</p> <p>(3) 應為最近 1 年內拍攝之彩色證件照片。</p> <p>(4) 背景需為白色。</p> <p>(5) 不得配戴深色鏡片眼鏡。(可以配戴透明近視眼鏡)。</p> <p>(6) 檔案大小須為 512kb 以內。</p> <p>(7) 不得使用生活照或合成相片。</p> <p>(8) 不得以洗出的照片再經掃描後交出，會不清楚而退件。</p> <p>(9) 並與所持居民身分證、通行證能辨識為同一人。</p>	<p>格式為 jpg 或 jpeg 檔</p> 
4	學校基本資料及學生團體名冊(含原學校名稱、就讀原校院系、專業、年級、姓名、身分證號碼、性別、出生日、QQ 號碼及擬對接本校系所)	格式為 Excel 檔
5	學者檢附在職證明，學生檢附在學證明；須加蓋學校承辦單位章。	格式為 jpg 或 jpeg 檔
6	學生個人原學校之申請研修當學期之標準課程表(可於抵校時提供)，各校有其他修課規定，務必告知學生。	格式為 Word 或 Excel 檔



肆、 研習費別

短期研修 一學期費用別	金額
本科及專科生	1. 新臺幣 38,500 (住宿第二宿舍區_香奈兒)。 2. 申請寵物美容專業研修：新臺幣 50,000 元(住宿第二宿舍區_香奈兒)，須自備工具，材料及考證費另計。 3. <u>以上皆可申請住宿第一宿舍_佳鶴屋</u> ，須補差額新臺幣 6,500 元。
碩士班研究生	新臺幣 90,000 元 (住宿第一宿舍區_佳鶴屋)
醫療保險費(必繳)	每月新臺幣 500 元，本學期以在台期間 5 個月計算新臺幣 2,500 元，預計保險日期 2019.2.1-2019.6.30
入台許可證費(必繳)	新臺幣 700 元；如辦證後因故未能抵台，仍須繳納辦證費用。
IC 卡學生證(必繳)	新臺幣 200 元；如辦證後因故未能抵台，仍須繳納辦證費用。
其他費用別	
網路費	一學期新臺幣 550 元(使用者付費)
代辦寢具	新臺幣 2,300 元，內含枕套、枕心、冬夏兩用被(臺灣製)及床墊。
書籍、實作材料費及各項國際證照費	1. 申請資訊學院專業研修生，須繳交「電腦實習及網路通訊使用費」新臺幣 600 元。 2. 書籍依個人選習課程自購，約新臺幣 2,000 元-3,000 元不等；實作課程，依課程內容需求， <u>自行購買或代購工具及材料</u> 。 3. 每學期國際證照項目及費用，請向各系辦公室諮詢。
在地文化深度之旅	自費
娛樂費	自費(依個人需求情形不一)。
基本生活費	每月約新臺幣 6,000 元~8,000 元
專班生材料費	專班學生數須達 30 人以上，實際材料費用視上課人數調整另繳。
備註	
廚師服、實驗服(白大袍)	研修藥學暨健康學院專業及餐旅專業實作課程學生，需另行購買或自行帶來。
短期研修生停留健檢	以停留身分來台之大陸港澳研修生，來台研習時間超過 2 個月以上者，依規定須健檢，項目如下： 1. 麻疹、風疹疫苗接種證明或抗體陽性報告，於抵台前繳交，證明如未繳交，可於抵校後，由學校安排醫療單位至校健檢，疫苗接種約新臺幣 700 元。 2. 抵台到校後，胸部 X 光攝影檢查肺結核，費用約新臺幣 120 元。

1. 研修生繳款方式：

- (1) 線上支付寶繳學費，提供安全、快速、便利金流服務平台，須自付 1.7%手續費。
- (2) 校內刷卡(限銀聯卡之信用卡及 Visa/Master/JCB/AE 等信用卡)，須自付 2%手續費。
- (3) 校內繳交現金僅收取新臺幣。
- (4) 如由學校統一匯款，另行提供外幣帳戶，其匯款所產生之差額由申請學校吸收。
- (5) 繳款時間另行公布。

伍、 住宿信息

宿舍類型	說明
第一宿舍 (佳鶴屋)	1. 四人套房約 7.41 坪，1 人一組設備，含床鋪及一套書桌椅。 2. 房間有衛浴設備、冷氣、衣櫥、書桌、座椅、床鋪（不含床墊）。 3. 二樓設有服務台、交誼廳、電視、書報雜誌及 WiFi。
第二宿舍 (香奈兒)	1. 四人雅房約 4.2 坪，1 人一組設備，含床鋪及一套書桌椅。 2. 公共衛浴設備、房間有冷氣、衣櫥、書桌、座椅、床鋪（不含床墊），二樓設服務台、書報雜誌、冰箱。
其他	宿舍均設有投幣式洗衣機、脫水機、烘乾機。

★ 佳鶴屋宿舍



▲ 佳鶴屋外觀



▲ 一樓外觀



▲ 一樓大厅休息區



▲ 二樓服務台



▲ 洗衣設備



▲ 寢室



▲ 寢室



▲ 二樓交誼廳



▲ 飲水設備



▲ 消防設備

★ 香奈兒宿舍



▲ 香奈兒外觀



▲ 寢室



▲ 寢室



▲ 寢室



▲ 寢室



▲ 飲水設備



▲ 洗衣設備



▲ 衛浴設備



▲ 衛浴設備



▲ 衛浴設備

★ 餐廳



▲ 明亮、寬敞的餐廳

TAJEN UNIVERSITY

陸、 移民署辦證規定

大陸地區人民經許可進入臺灣地區之活動事由及停留期間表

活動事由	停留期間	核發之證件類別	延期條件	活動事由
研修生		依活動行程核定停留期間，最長不得逾六個月。	單次或逐次加簽入出境許可證。	經教育主管機關審查同意延長來臺研修者，得申請延期，總停留期間不得逾一年。
短期專業交流	教育、藝文、大眾傳播及衛生	依活動行程核定停留期間，最長不得逾六個月。	單次入出境許可證。但經主管機關認有必要者，得發給一年逐次加簽或多次入出境許可證。	得申請延期，每次延期期間最長不得逾一個月，每年總停留期間不得逾六個月。
	從事參觀、訪問、考察、領獎、參與研討會、會議、參觀展覽、參加展覽及其他短期專業交流	依活動行程核定停留期間，最長不得逾一個月。	單次入出境許可證。	得申請延期一次，延長期間不得逾一個月，每年總停留期間不得逾六個月。

說明：

1. 經許可進入臺灣地區之專業交流及商務活動交流得申請延期者，須由移民署及教育主管單位另案核准同意。本表各款停留期間，均自入境之翌日起算。
2. 依臺灣教育主管單位 2016.7.11 台教文（二）字第 1050088197B 號函，有關邀請大陸地區專業人士及學生來台從事專業交流或研修，應確實依核定行程及期限辦理。
3. 依移民署規定短期交流學生須以團進團出方式入/出境台灣，同團成員同一天入境，同一天離境，不可逾期停留，並且入台、離台的時間都須事先提報移民署核准；如大陸地區人士在台行程變更未報備或逾期停留，將不受理邀請單位之大陸地區人士來台申請案件 6 個月至 3 年；至於違反前述事項之大陸地區人士，則依規定將不予許可 6 個月至 5 年申請進入臺灣地區。
4. 入台證辦理時間，以完整提供資料後，包含資料線上申請及審核，大約 2-3 週。
5. 申請名單確認後，由本校代為向移民署申請入台許可證，每位證件申請費為新臺幣 615 元整，並酌收手續費共計 700 元；如辦證後因故未能抵台，仍須繳納辦證費用。
6. 以停留身分來台之大陸港澳研修生，來台研習時間超過 2 個月以上者，依規定須健檢，項目如下：
 - (1) 麻疹、德國麻疹疫苗接種證明或抗體陽性報告，於入學時繳交，上述檢查證明如未繳交，可於抵校後，由學校安排醫療單位至校健檢，疫苗接種約 700 元新臺幣。
 - (2) 抵台後胸部 X 光攝影檢查肺結核，費用約 120 元新臺幣。
7. 教師抵台前依個人需求自行辦理旅遊平安意外險，或由本校代為辦理統一證號及團體醫療保險，每個月 500 元(每月 1 日起保，未達 1 個月以 1 個月計)；保險內容有門(急)診醫療、病房費用及住院醫療費用等保障，並有最高額度限制；申請理賠時，須備妥醫院診斷書(須蓋醫院及醫師章)、收據正本(含醫療明細內容)並填寫理賠申請單，理賠金核發約 5-7 天。(可參閱[團體外籍學生健康保險契約](#)內容)。

柒、各系主任聯絡資訊

校內總機:886-8-7624002

系所名	職稱	姓名	E-MAIL	校內分機
藥學系	系主任	謝博銓	pochuen@tajen.edu.tw	3010
生物科技系	系主任	賈宜琛	ycchia@tajen.edu.tw	3050
環境與職業安全衛生系	系主任	馮靜安	cafeng@tajen.edu.tw	3040
食品科技系	系主任	賈宜琛	ycchia@tajen.edu.tw	3020
護理系	系主任	林欣欣	hhlin@tajen.edu.tw	3060
寵物照護暨美容學士學位學程	學程主任	郭瑞淑	kuo585888@tajen.edu.tw	3720
消防安全學士學位學程	學程主任	許慶聞	cwhsu@tajen.edu.tw	1900
資訊應用與管理系	系主任	潘業忠	yjpan@tajen.edu.tw	3400
行銷與流通管理系	系主任	李耀奎	yklee@tajen.edu.tw	3200
資訊工程與娛樂科技系	系主任	潘業忠	yjpan@tajen.edu.tw	3500
數位多媒體設計系	系主任	賴新龍	lung9886@tajen.edu.tw	3300
休閒運動管理系	系主任	陳佳儒	peceamy@tajen.edu.tw	3602
餐旅管理系	系主任	柯信忠	e0919138708@yahoo.com.tw	3841
觀光事業系	系主任	李明正	leegood@tajen.edu.tw	3700
時尚美容應用系	系主任	郭瑞淑	kuo585888@tajen.edu.tw	3720
應用外語系	系主任	王淑芬	sfwang@tajen.edu.tw	4300
幼兒保育系	系主任	黃泮翔	phhuang@tajen.edu.tw	4100
社會工作系	系主任	張玲如	clr0606@gmail.com	4200
文化創意產業研究所	所長	高華聲	hwasheng@tajen.edu.tw	2007
生命關懷事業學士學位學程	學程主任	李翰林	hanlinl@hotmail.com	4130
銀髮創意產業管理學士學位學程	學程主任	李耀奎	yklee@tajen.edu.tw	3200
原鄉發展與應用學士學位學程	學程主任	邱懋崑	cfchiu@tajen.edu.tw	1300

